

Enquête sur les pratiques éducatives en santé mentale dans le Val d'Oise



Coordetp95

Promouvoir ensemble l'éducation thérapeutique en Val d'Oise

Sommaire

État des lieux des actions psychoéducatives existantes en direction des personnes ayant des troubles psychiques et de leurs proches, au sein des structures de soins et associatives du Val d'Oise

- | | | | |
|----|--|----|------------------------------------|
| 01 | La santé mentale, l'ETP et la psychoéducation | 06 | Discussions et perspectives |
| 02 | Contexte de l'enquête | 07 | Remerciements |
| 03 | Objectifs de l'étude | 08 | Annexes |
| 04 | Méthodologie de l'étude | | |
| 05 | Présentation des résultats | | |



La santé mentale, l'ETP et la psychoéducation

01

La notion de santé mentale recouvre un champ très large qui renvoie à un état d'équilibre individuel et collectif permettant aux personnes de se maintenir en bonne santé malgré les épreuves et les difficultés de la vie (1).

Pour offrir des soins adaptés aux personnes qui font face à un trouble psychique, une approche globale avec une grande pluralité d'acteurs, d'organisations et de structures d'accompagnement se fait nécessaire.

Le renforcement des compétences des personnes concernées est un important levier dans le champ de la santé mentale.



Encouragés par la loi HPST de 2009 (2), les programmes d'éducation thérapeutique du patient (ETP) ont pour finalité l'acquisition et le maintien des compétences d'auto-soins, ainsi que la mobilisation ou l'acquisition de compétences d'adaptation afin de maintenir ou améliorer la qualité de vie dans le cadre d'une maladie chronique, dont les troubles psychiques.



La santé mentale, l'ETP et la psychoéducation

01



La participation des patients et de leurs proches aidants dans les programmes d'ETP a montré plusieurs effets bénéfiques, permettant notamment de diminuer le taux de rechute et de réhospitalisation, faisant du travail éducatif auprès des patients une offre de soin essentielle.

Quand on parle d'actions éducatives en santé mentale, on parle davantage de psychoéducation que d'ETP. Si les activités d'ETP et de psychoéducation se rejoignent sur leurs objectifs, elles se différencient néanmoins sur leur formalisation, car les activités dites d'ETP font l'objet de programmes déclarés à l'ARS et répondent à un cahier des charges très précis (3), alors que les activités de psychoéducation peuvent être moins formelles.

L'objet de cette enquête a été de répondre au manque de visibilité sur les pratiques de psychoéducation existantes dans le Val d'Oise, remarquée par de nombreux professionnels dans le cadre du Projet Territorial de Santé Mentale.



Contexte de l'enquête

02

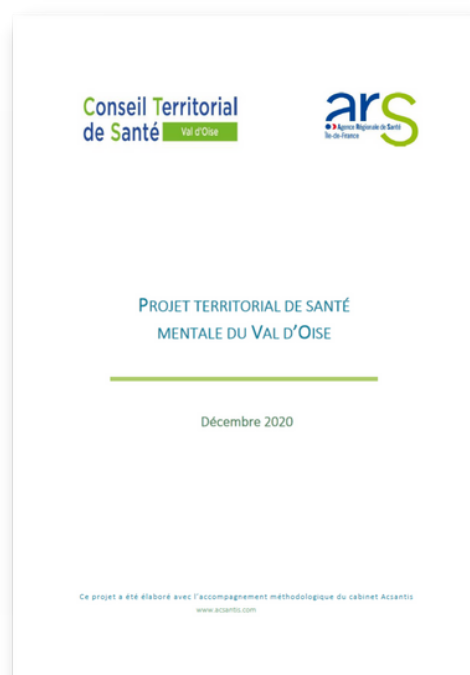
Élaboration d'un PTSM dans le Val d'Oise

Le Projet Territorial de Santé Mentale (ou PTSM) du Val-d'Oise est issu d'une démarche projet initiée en 2018, émanant de la Loi de modernisation du système de santé de janvier 2016 (5).

Avec la participation de plus de 230 personnes, il a permis l'élaboration d'un diagnostic territorial de santé mentale, adopté en octobre 2020, finalisé par la rédaction du Projet Territorial en Santé Mentale (PTSM), présenté en décembre 2020 puis adopté par arrêté du directeur régional de l'ARS IDF, le 22 février 2021.

La feuille de route du PTSM valdoisien comprend 24 actions prioritaires réparties au sein de 5 axes thématiques :

1. Le repérage et l'accès aux soins psychiques
2. La prévention et gestion des situations de crise et des situations d'urgence
3. Les parcours de vie et de santé sans rupture en vue du rétablissement et de l'inclusion des personnes
4. La coordination des acteurs de soins ville – hôpital
5. Les actions sur les déterminants sociaux, territoriaux et environnementaux de la santé mentale



Contexte de l'enquête

02

L'engagement de CoordETP95

CoordETP95 est une plateforme de ressources et de coordination départementale en ETP subventionnée par l'Agence Régionale de Santé. Elle accompagne les acteurs de santé dans leurs démarches éducatives en direction des personnes vivant avec une maladie chronique.

Forte de ses engagements et de ses objectifs, CoordETP 95 anime le groupe de travail concernant la fiche 2.2, action n°8 de l'Axe 2 du PTSM qui a pour objectifs de :

- Développer les compétences des personnes vivant avec un trouble psychique par le biais des actions d'ETP et prévenir ainsi les rechutes et les ré-hospitalisations
- Développer / élargir l'offre en ETP en ville

Pour atteindre ces objectifs, 4 actions ont été identifiées :

1. Recenser les dispositifs existants en santé mentale en ETP/psychoéducation du patient et diffuser l'offre aux acteurs pour faciliter les orientations.
2. Travailler à rendre plus accessible et lisible le processus de labellisation en ETP.
3. Promouvoir la formation des acteurs en éducation thérapeutique du patient.
4. Élaborer des programmes d'ETP reposant sur des partenariats psychiatrie, ville, médico-social, associations de patients/aidants et hôpital.



Contexte de l'enquête

02

Constitution du groupe de travail

Avec l'aide du **Dr Carole DUPUY** (Clinique la nouvelle Héloïse) et du **Dr Christophe LAMISSE** (Centre Hospitalier d'Argenteuil), porteurs de la Fiche action n°2.2, Coordetp95 a constitué un groupe de travail sur l'ETP en Santé mentale, actif depuis janvier 2022. Il compte une vingtaine de membres, parmi lesquels des représentants du CHA Pôle psychiatrie, de la Clinique La Nouvelle Héloïse, de Coordetp95, du CDOM 95, du CH Gonesse Pôle pédopsychiatrie, du CH Carnelle Porte de l'Oise, des psychiatres de ville, de l'UNAFAM, du CLSM agglomération Val Parisis, Argenteuil-Bezons, agglomération Cergy-Pontoise, agglomération Haut Val d'Oise.

Le groupe de travail a permis de faire les constats suivants :

- Il y a peu de programmes d'ETP en Santé Mentale déclarés auprès de l'ARS sur le département en comparaison avec ce qui se fait en Ile-De-France.
- Les actions éducatives réalisées, souvent appelées "psychoéducation" sont très peu visibles auprès des professionnels et du grand public.

Pour répondre à ces constats, le groupe de travail ETP et santé mentale en Val d'Oise a décidé dans un premier temps, de réaliser une enquête sur les différentes pratiques éducatives en santé mentale sur le département. Coordetp95 a proposé au groupe de travail d'élaborer et de mettre en place cet état des lieux.



Objectifs

03

L'offre de soin éducatif en santé mentale dans le Val d'Oise est très diversifiée et encore mal identifiée. Avant l'enquête, l'état des connaissances des activités éducatives permettait de comptabiliser 5 programmes d'ETP déclarés auprès de l'ARS, ainsi que 2 plateformes de réhabilitation psychosociale (P2R95 et RENOVO) avec notamment les programmes PROFAMILLE et BREF, et de nombreuses actions de psychoéducation non encore répertoriées.

Il a été décidé de procéder à une enquête sur les actions éducatives en direction des personnes nécessitant une prise en charge en santé mentale et de leur proche aidant, en accord avec la fiche d'action n°2.2 du PTSM. Cette enquête a pour objectif **d'établir un premier état des lieux puis de diffuser l'information par le biais de supports d'informations choisis par le groupe de travail**. Les activités de psychoéducation seront rendues visibles par la construction d'un annuaire auprès des professionnels de santé, des associations, des patients et de leurs proches.

Un état des lieux pour mieux connaître l'offre sur le territoire

La diffusion pour communiquer l'offre auprès de tous les acteurs

Des actions pour permettre le développement de l'offre actuelle



Étape 1 : constitution de la liste de diffusion

La constitution de la liste de diffusion a été réalisée lors des consultations avec des acteurs de terrain, c'est-à-dire des professionnels de santé et des associations, ainsi que des coordinateurs de CLSM et des représentants de l'ARS. La liste a ensuite été complétée par des recherches internet afin d'identifier les différents services et structures réalisant des activités de psychiatrie dans le Val d'Oise. Toutes les structures identifiées ont été contactées afin de vérifier le nom et la fonction des responsables.



Ensuite, les membres du groupe de travail ont été invités à vérifier et compléter le cas échéant la liste établie, regroupant les personnes qui, de par leurs fonctions, sont en mesure de renseigner les informations relatives aux pratiques de psychoéducation dans les différentes structures médicales et médico-sociales du Val d'Oise.



Étape 2 : réalisation du questionnaire

Les questions qui constituent l'enquête ont été construites en fonction des besoins exprimés par le groupe de travail. Elles décrivent entre autres les pathologies concernées par les offres éducatives, les thématiques, abordées, les formats, les lieux, les modalités d'accès ainsi que les contenus.



Copie écran du questionnaire en ligne

Plusieurs scénarios ont été envisagés pour réfléchir sur la pertinence des questions posées et leur caractère essentiel ou non. Le groupe de travail a prêté attention à établir un questionnaire rapide à compléter. Le scénario retenu a été divisé en 5 parties avec des informations essentielles et la possibilité pour le répondant de faire une description plus détaillée de ses activités par une série de questions complémentaires.



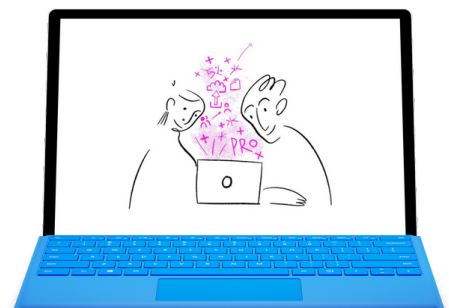
Étape 2 : réalisation du questionnaire

Les 5 domaines explorés étaient :

- L'identification du répondant : 5 questions obligatoires
- La connaissance du PTSM : 1 question obligatoire
- La description essentielle des activités éducatives : 1 question fermée obligatoire puis 7 questions ouvertes et facultatives
- La description complémentaire des actions éducatives : 8 questions ouvertes et facultatives
- Identification des projets d'actions éducatives, des freins et des leviers : 1 question fermée obligatoire puis 4 questions ouvertes et facultatives

La plupart des questions n'appelaient pas de réponses obligatoires de manière à faciliter les réponses compte tenu de la diversité des caractéristiques des activités éducatives.

Le questionnaire a été développé sur le logiciel Tally Pro (logiciel de sondage) pour des raisons d'ergonomie, mais également pour les diverses fonctionnalités de traitement des données.



Étape 3 : diffusion du questionnaire et relance

L'envoi du questionnaire a été réalisé par courriel **le 28 juin 2022**. Par la suite, plusieurs relances téléphoniques ont été effectuées et complétées par une relance par courriel le 13 juillet 2022. Le mois d'août et la première partie du mois de septembre ont permis de reprendre contact avec les destinataires et de compléter au besoin les réponses obtenues. Chaque professionnel ciblé a été recontacté au minimum une fois par téléphone et/ou par mail.

Étape 4 : traitement et analyse des données

Le traitement des données à tout d'abord été automatisé par le biais de l'application ZAPIER qui a permis de connecter le logiciel Tally Pro à une feuille de calcul. Toute nouvelle réponse a été soumise au même traitement d'information afin d'obtenir des données homogènes.



Présentation des résultats

05

Les réponses apportées



38

courriels
envoyés



76

relances
effectuées



18

réponses au
questionnaire

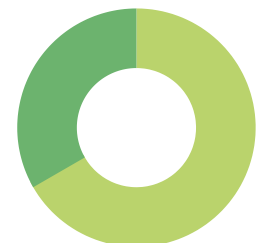
Le profil des répondants



- Psychiatres (n=5)
- Pédopsychiatres (n=3)
- Cadres de santé (n=9)
- Autres (n=1)

Pratique à l'hôpital (n=12)

Pratique en ville (n=6)



A la question "Connaissez-vous le PTSM, 94% ont répondu "OUI" (n=17)

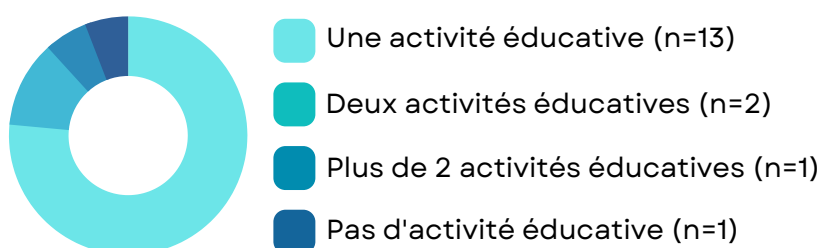


Présentation des résultats

05

Les activités éducatives réalisées

Répartition des activités déclarées



Nombre total d'activités déclarées

26*

* liste des répondants en annexe 1

34%

destinées aux adultes

23%

destinées aux adolescents

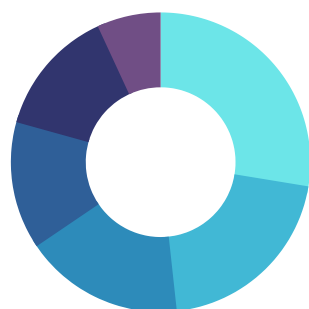
17%

destinées aux enfants

26%

destinées aux proches aidants

Pathologies concernées



- Tous types de troubles psychiques (n=8)
- Troubles du neurodéveloppement (n=6)
- Schizophrénie (n=5)
- Troubles du comportement (n=4)
- Troubles de l'humeur (n=4)
- Autres (addictions, surpoids) (n=2)



Présentation des résultats

05

A l'intérieur des activités éducatives un
large choix d'ateliers proposés



14

Ateliers connaissance de la maladie
et/ou des traitements



12

Ateliers créatifs ou d'art-thérapie
(équithérapie, pâtisserie, musique)



07

Ateliers de coping pour mieux faire
face à la maladie



05

Ateliers autour de la nutrition et de
l'alimentation



04

Ateliers d'empowerment pour
retrouver la confiance et progresser



04

Ateliers dédiés à l'activité physique
et/ou sportive



02

Ateliers dédiés à l'hygiène pour
prévenir et prendre soin de son corps



Présentation des résultats

05

Les modalités d'accès*

62% des répondants déclarent au moins une modalité d'accès par prescription médicale

73% des répondants déclarent qu'un professionnel de santé peut adresser une personne vers l'activité éducative

23% des répondants déclarent que leurs activités éducatives sont uniquement accessibles sur prescription médicale

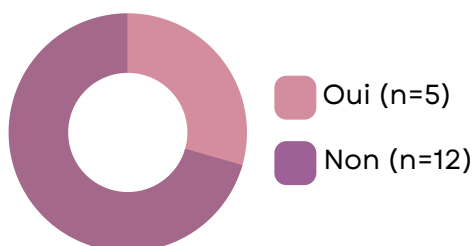
12% des répondants déclarent qu'une personne peut accéder aux activités éducatives par le biais d'une association de patients

12% des répondants déclarent qu'une personne peut accéder librement à leurs activités éducatives

* plusieurs modalités d'accès sont possibles pour une même activité

Les collaborations

Collaborez-vous avec d'autres structures médico-sociales ?



Exemples de partenariats :

- Centre équestre
- SESSAD
- Diététicienne
- Sophrologue
- Association de patients



Discussion et perspectives

06

Les limites de l'enquête

L'enquête n'est sans doute pas complètement exhaustive de l'activité éducative en santé mentale dans le département pour les raisons suivantes :

- Difficultés d'identification des responsables des activités liées au *turn over* des équipes et aux restructurations fréquentes ;
- Certains répondants craignent que la diffusion des informations sur leurs activités n'entraîne une recrudescence de demandes qu'ils ne seraient pas capables d'absorber ;
- Manque de temps des personnes sollicitées pour répondre ;
- Des difficultés de recensement compte tenu des problèmes de terminologie entre psycho-éducation et ETP. malgré une introduction à l'enquête très claire sur les attentes du recensement, les répondants ont souvent demandé des précisions sur les contours de l'enquête ;
- Des difficultés pour les répondants à décrire les activités de psycho-éducation car elles sont très hétérogènes et organisées/proposées de manière très différentes d'une structure à l'autre (contrairement aux activités d'ETP qui répondent à un cahier des charges précis permettant une plus grande lisibilité des pratiques) . Par ailleurs, la limite n'est pas aisée à définir entre activités de psycho-éducation formalisée (proche de l'ETP) et activités de psycho-éducation ou ETP couplée aux soins, faites au jour le jour par les soignants.



Discussion et perspectives

06

En conclusion

Cette enquête est une première expérience dans le département. Aucune initiative similaire ne semble avoir été entreprise jusqu'à aujourd'hui.

Ce premier état des lieux à l'avantage d'apporter une vision concrète des actions menées sur notre territoire. Le moment de concertation avant la publication de l'annuaire pourra permettre aux équipes non répondantes de compléter les informations concernant leurs activités.

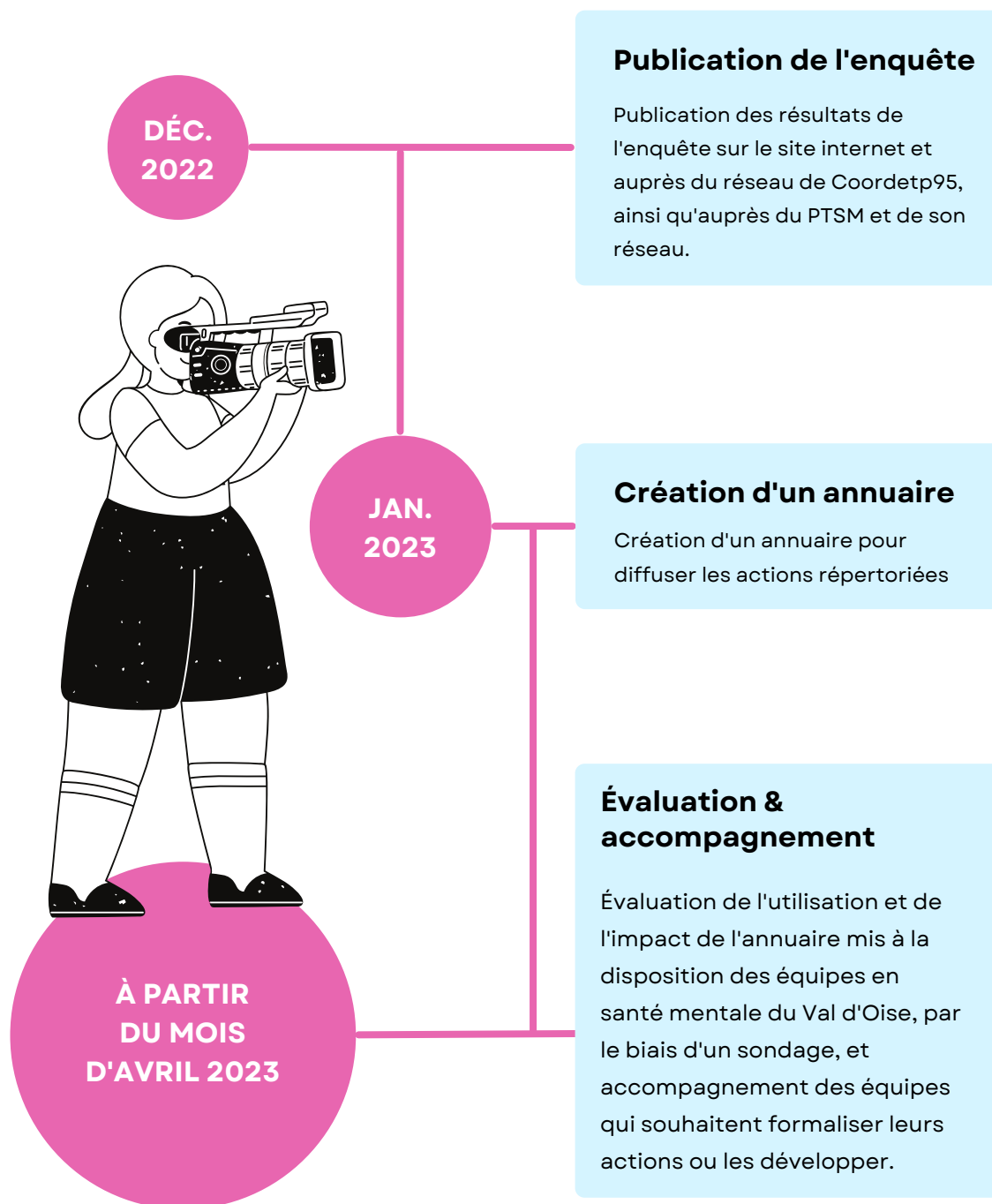
Ce travail nous a permis également de rencontrer des équipes qui sont porteuses de démarches éducatives, d'identifier la richesse des actions d'éducation proposées au sein de notre département, ainsi que d'identifier des équipes qui souhaitent développer et formaliser leurs actions.



Discussion et perspectives

06

La suite de l'enquête



Remerciements

07

Nous tenons à remercier l'ensemble des participants au groupe de travail ETP du PTSM du Val d'Oise :

- Christophe LAMISSE (Psychiatre, CH Argenteuil)
- Carole DUPUY (Psychiatre, Clinique La nouvelle Héloïse)
- Sandrine DURANTON (Présidente du Conseil de l'Ordre des Médecins)
- Anne ROZENCWAJG (Psychiatre, CH Gonesse)
- Hajer DIMASSI (Psychiatre, CH Carnelle Portes de l'Oise)
- Claude GERNEZ (Psychiatre en ville)
- Dalila MORO (Présidente déléguée UNAFAM)
- Elisabeth BRITO BORGES (Cadre, CH Carnelle Portes de l'Oise)
- Cécile COURANT (Membre de l'équipe de coordination du PTSM, Cabinet ENEIS KPMG)
- Geneviève GAGNEUX (Coordinatrice CLSM, Agglomération de Cergy-Pontoise)
- Pierre Antoine GILLOUIN (Psychologue, CH Argenteuil)
- Adeline ATTJETALLAH (Coordinatrice, CLSM Val Parisis)
- Chabha IDIR (Coordinatrice, CLSM Argenteuil)
- Tiphaine VITEAU (Coordinatrice, CLSM Communauté de communes Haut Val d'Oise)
- Christine JAMET (Adjointe à la déléguée, UNAFAM)
- Pascale MACHELOT (Bénévole, UNAFAM)
- Muriel LONDRES (Coordinatrice, CPTS Centre Val d'Oise)



Références bibliographiques

(1) Santé mentale : définition et enjeux, ARS PACA CORSE, 2021

(2) LOI n° 2009-879 du 21 juillet 2009 portant réforme de l'hôpital et relative aux patients, à la santé et aux territoires.

(3) Cahier de charge concernant l'ETP publié par l'Haute Autorité de Santé, 2014.

Annexe 1 : Liste des personnes ayant répondu à l'enquête

Annexe 2 : Liste complète des questions de l'enquête



Annexe 1

Liste des personnes ayant répondu à l'enquête

Brigitte	BETTEL	Chargée de mission	Union nationale de familles et amis de personnes malades et/ou handicapées psychiques (UNAFAM), Association
Martine	BOURLIER	Pédopsychiatre	Service de psychiatrie infanto-juvénile, Centre Hospitalier Simone Veil à Eaubonne
Élisabeth	BRITO BORGES	Cadre de santé	Structures extra-hospitalières de psychiatrie adulte, Groupe Hospitalier Carnelle Portes de l'Oise
Selima	CHEBLI	Médecin	Centre Médico-Psychologique Enfants et Adolescents, Centre Hospitalier de Gonesse
Arlette	DE CARVALHO	Cadre de santé	Hôpital de Jour, service de psychiatrie, Centre Hospitalier Simone Veil à Eaubonne
Françoise	DUMONT	Psychiatre	Service de psychiatrie enfants et adolescents, Centre Hospitalier Victor Dupouy à Argenteuil
Carole	DUPUY	Psychiatre	Clinique psychiatrique la nouvelle Héloïse à Montmorency
Émilie	DUVAL	Cadre de Santé	Service de psychiatrie, Clinique du Parc à Saint-Ouen-l'Aumône
Amina	EL TAWIL	Cadre de Santé	Hôpital de Jour enfant, Centre hospitalier de Gonesse
Frédéric	KRIER	Cadre de santé	Hospitalisation temps plein adolescents (UTPA), Centre Hospitalier de Gonesse
Romain	LAMORT	Cadre socio-éducatif	Plateforme de réhabilitation psychosociale P2R95, Centre Hospitalier d'Argenteuil
Emmanuelle	LEPELTIER	Cadre supérieur de santé	Pôle de psychiatrie adulte, Centre hospitalier de Gonesse
Thibaut	LETELLIER-GALLE	Psychiatre	Plateforme de Coordination et d'Orientation pour les Troubles du Neuro-Développement (PCO-TND), Centre hospitalier de Gonesse
Danielle	MENETRIER	Cadre socio-éducatif	Maison des Adolescents, Centre hospitalier de Gonesse
Arlette	MUTEBA	Cadre de santé	Unité d'hospitalisation complète, Centre hospitalier René Dubos à Pontoise
Jérôme	PRADERE	Pédopsychiatre	Service universitaire de psychiatrie de l'adolescent, Centre Hospitalier d'Argenteuil
Fayek	SOLTANI	Psychiatre	Hôpital de Jour François Villon, pôle de psychiatrie adulte, Centre Hospitalier René Dubos à Pontoise
Erwan	VION	Pédopsychiatre	Psychiatrie Infanto-Juvenile, Centre Hospitalier René Dubos à Pontoise



Annexe 2

Liste complète des questions de l'enquête

- **Identification du répondant :**

Nom - Prénom - Structure - Fonction - Adresse e-mail - Téléphone

- **Connaissance du PTSM :**

Connaissez-vous le PTSM de votre département ?

- **Description essentielle des activités éducatives :**

Réalisez-vous des activités éducatives en direction de personnes vivant avec un trouble psychique et/ou de leurs proches aidants au sein de votre structure ?

Dans quel lieu/structure se déroule l'activité éducative (Hôpital, Clinique, CMP, CMPP, Association, etc) ?

Dans quelle unité/service se déroule l'activité ?

Quelles sont les personnes concernées par votre activité éducative ?

Quelle est la/les pathologie(s) visée(s) par cette activité ?

Quels sont les thèmes de cette activité/atelier ?

Quelles sont les modalités d'accès à votre activité éducative ?

Dans le cadre de votre activité éducative, collaborez-vous avec d'autres structures sanitaires et médico-sociales ?

- **Description complémentaire des actions éducatives (au choix du répondant) :**

Depuis quand réalisez-vous cette activité ?

Fonctions et professions des acteurs impliqués.

Comment l'équipe se prépare pour ces activités ?

Quels sont les objectifs principaux de votre activité éducative ?

Comment vos pratiques éducatives s'organisent-elles ? (individuelles, collectives)

Réalisez-vous un entretien/bilan avec la personne concernée avant de l'accueillir au sein de cette activité ?

Avez-vous mis en place des procédures d'évaluation de cette activité ?

Voulez-vous ajouter d'autres informations ?

- **Identification des projets d'actions éducatives et des freins/ leviers :**

Avez-vous pour projet de développer des actions éducatives ?

Si oui sélectionner :

Pour quelle population ?

Quels thèmes voudriez-vous aborder dans vos activités ?

Auriez-vous besoin d'aide pour réaliser ces activités éducatives ? Si oui de quelle sorte ?

Si non sélectionner :

Quels sont les freins/difficultés à la mise en place d'actions éducatives ?



**Conception de l'enquête
& collecte des données :**
Caroline TOSI, Céline DEVULDER

**Analyse, présentation des résultats
& conception graphique :**
Olivier PEYR

Supervision :
Carolina Brito avec la collaboration du groupe de travail ETP
et Santé Mentale en Val d'Oise animé par COORDETP95



COORDETP95
2 Avenue de la Palette
95000 Cergy
06 61 78 22 44

www.coordetp95.fr
coordetp95@gmail.com
Suivez-nous sur LinkedIn



Coordetp95

*Promouvoir ensemble l'éducation
thérapeutique en Val d'Oise*

